

NIEUWSBRIEF SPINED

No. 5

mei 1988

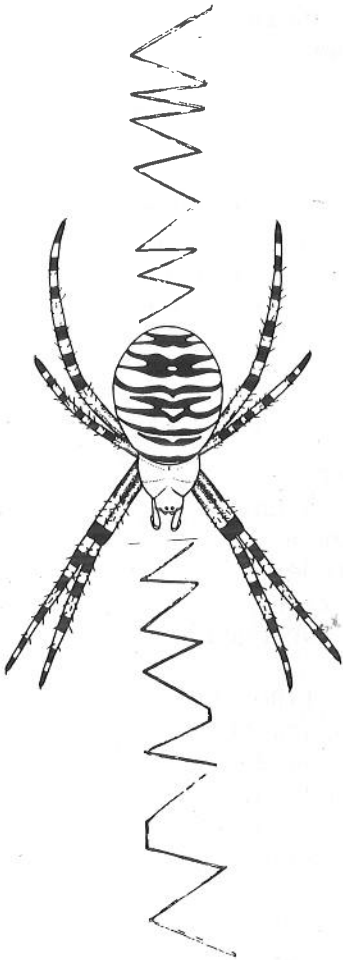
Segestria-soorten in Nederland P.J. van Helsdingen

Intrigerend vind ik altijd een spinnesoort, die ooit eens in ons land werd gevonden, maar waarvan geen latere opgaven zijn te vinden. Wat is er met zo'n soort aan de hand? Was het een dwaalgast? Is de soort uit ons land verdwenen? Of is hij zo zeldzaam dat men hem vrijwel niet tegenkomt? Er bestaat natuurlijk ook de mogelijkheid dat hij algemener is dan hij lijkt, maar dat hij aan onze aandacht ontsnapt omdat hij op zeer speciale plaatsen voorkomt.

Segestria florentina (Rossi) is zo'n soort. Eén opgave voor Walcheren (Van Hasselt, 1885), daarna niets meer. In de collectie in Leiden zitten de drie genoemde exemplaren, zodat die oude opgave controleerbaar is. De opgave klopt, maar waarom is deze soort nooit meer gevonden? Komt hij er nog voor?

Afgelopen jaren hield ik mij daar mee bezig, wanneer ik toch in Zeeland moest zijn, of op de Zuid-Hollandse eilanden. Ik zocht dan snel wat muren en schuren af, want daar leven de Segestria's. Ik ben nog lang niet overal geweest, maar onder de hand heb ik toch wel wat vindplaatsen bijeen gesprokkeld. S. florentina vond ik algemeen op Zuid-Beveland, met name in de volgende plaatsen: Kapelle, Nisse, Krabbendijke, Hoedekenskerke en Yerseke. Ook op Schouwen-Duiveland (in Haamstede en Renesse) en op Tholen (St. Annaland) kon ik het voorkomen van florentina vaststellen. Op Walcheren werd nog maar op één plaats gezocht, in Veere, en daar vond ik niet S. florentina, maar Segestria bavarica C.L. Koch, een andere grote soort uit dit geslacht. S. bavarica komt in het zuiden van ons land vrij algemeen voor en bleek in Zeeland eveneens algemeen te zijn. Op Zuid-Beveland werd bavarica in de meeste woonkernen wel gevonden. Daarnaast dus op Walcheren (Veere) en in Tholen (St. Annaland). Op Schouwen-Duiveland vond ik deze soort niet, maar wel verder naar het noorden op de Zuid-Hollandse eilanden: op Goeree-Overflakkee (Goederede) en Voorne (Hellevoetsluis). Daarmee is het onderzoek niet uitgeput. Ik zal de komende jaren blijven opletten. Aanvullende waarnemingen zijn van harte welkom.

Het is mij gebleken dat op een gebouw óf de ene soort, óf de andere voorkomt. Beide soorten lijken elkaar uit te sluiten. S. senoculata, de algemene soort uit de rest van ons land, kwam ik slechts bij uitzondering tegen (Haamstede, Kapelle). Soms vond ik op een gebouw veel webben van Amaurobius, en dan kon ik geen enkele Segestria-soort vinden. Wellicht sluiten ook die elkaar uit. Ook iets om verder op te letten.



Contributie C.I.D.A. 1988

Sommigen van van U hebben hun contributie al uit eigen beweging betaald. Wanneer de anderen dat nu ook doen, kan ik het gehele bedrag naar Parijs overmaken. Gaarne het equivalent van 80 Franse francs (ca. f 28,00) overmaken naar girorekening 145912 van P.J. van Helsdingen te Oegstgeest.

Voor wie nog geen lid is van het C.I.D.A.: het Centre verzorgt de uitgave van internationale adreslijsten van arachnologen, waarin men ook de speciale belangstellingen van die mensen vermeld vindt. Daarnaast verschijnt er ieder jaar een lijst van alle in het vorige jaar verschenen publicaties. Af en toe krijgt men ook een Nieuwsbrief (Arachnologia). Het C.I.D.A. stimuleert bovendien het houden van congressen, zoals dat van 1989 in Finland.

P.J. van Helsdingen

Een nieuwe checklist

Deze nieuwsbrief bevat op verzoek van velen een bijgewerkte soortenlijst van Nederlandse spinnen. Alfabetisch gerangschikt binnen de families, de families in de traditionele volgorde van Locket & Millidge. Zo moeten de meeste soorten te vinden zijn. Achter iedere soort staat de 8-letterige codenaam en het soortnummer. Beide zijn noodzakelijk voor het opgeven voor het gegevensbestand van de European Invertebrate Survey (E.I.S.).

Er is nogal wat veranderd sedert de vorige lijst van rond 1980. Er zijn vele nieuwe soorten in ons land vastgesteld. Die zijn dus aan de lijst toegevoegd. Er is ook vooruitgang geboekt op het gebied van de systematiek, met als gevolg dat namen zijn veranderd. Soms is een naam veranderd vanwege het vaststellen van een synonymie, zodat soortnaam of geslachtsnaam is veranderd. In andere gevallen is een genus of soort juist opgesplitst, waardoor andere combinaties ontstaan. Een soortenlijst is voor mij niet de plaats om alle nieuwe inzichten direct door te voeren. Het is gemakkelijk om door alles te veranderen een erg verwarrende lijst te maken. Ik ben dus terughoudend gebleven, zelfs nog iets terughoudender dan Merrett, Locket & Millidge in 1985 (Bulletin of the British Arachnological Society 6(9): 381-403). Ik verwijs een ieder, die voor een publikatie de huidige geldige naam wil weten, naar die lijst en de daar gegeven uiteenzettingen over het wel of niet volgen van allerlei suggesties uit de literatuur. In diezelfde lijst worden trouwens ook vele eerdere suggesties van de auteur(s) weer herroepen, wat mij in mijn opvatting steunt om maar wat terughoudend te zijn.

De soortenlijst wordt gevolgd door de codelijst met leg.-, det.- en coll.-nummers, eveneens ten behoeve van de E.I.S.

P.J. van Helsdingen

Lijst van in Nederland voorkomende en mogelijk
voorkomende spinnen

(Soorten die verondersteld worden ingevoerd te zijn worden
tussen vierkante haken vermeld)

ATYPIDAE		
Atypus affinis Eichwald	ATYPAFFI	010101
Atypus piceus (Sulzer)	ATYPPICE	010102
ERESIDAE		
Eresus niger (Petagna)	ERESNIGE	020101
AMAUROBIIDAE		
Amaurobius fenestralis (Stroem)	AMAUFENE	030102
Amaurobius ferox (Walckenaer)	AMAUFERO	030103
Amaurobius similis (Blackwall)	AMAUSIMI	030104
Callobius claustrarius (Hahn)	CALLCLAU	030101
Titanoeca quadriguttata (Hahn)	TITAUQUAD	030201
DICTYNIDAE		
Argenna patula (Simon)	ARGEPATU	040101
Argenna subnigra (O.P.-Cambridge)	ARGESUBN	040102
Dictyna arundinacea (Linnaeus)	DICTARUN	040201
Dictyna bicolor Simon	DICTBICO	040202
Dictyna civica (Lucas)	DICTCIVI	040203
Dictyna latens (Fabricius)	DICTLATE	040204
Dictyna major Menge	DICTMAJO	040205
Dictyna pusilla Thorell	DICTPUSI	040206
Dictyna uncinata Thorell	DICTUNCI	040207
Heterodictyna flavescens (Walckenaer)	HETEFLAV	040301
Heterodictyna walckenaeri Roewer	HETEWALC	040302
Lathys humilis (Blackwall)	LATHHUMI	040401
Lathys stigmatisata (Menge)	LATHSTIG	040402
ULOBORIDAE		
Hyptiotes paradoxus (C.L. Koch)	HYPTPARA	050101
Uloborus walckenaerius Latreille	ULOBWALC	050201
[Uloborus plumipes Lucas]	ULOBPLUM	050202
OECOBIIDAE		
[Oecobius annulipes Lucas]	OECOANNU	060101
OONOPIIDAE		
[Ischnothyreus velox Jackson]	ISCHVELO	070101
Oonops domesticus De Dalmas	OONODOME	070201
Oonops pulcher Templeton	OONOPULC	070202
Dysderina loricatula (Simon)	DYSDLORI	070301
DYSDERIDAE		
Dysdera crocota C.L. Koch	DYSDCROC	080101
Dysdera erythrina (Walckenaer)	DYSDERYT	080102
Harpactea hombergi (Scopoli)	HARPHOMB	080201

Segestria bavarica C.L. Koch	SEGEBAVA	080301
Segestria florentina (Rossi)	SEGEFLOR	080302
Segestria senoculata (Linnaeus)	SEGESENO	080303
SCYTODIDAE		
[Loxosceles rufescens (Dufour)]	LOXORUFE	100101
Scytodes thoracica Latreille	SCYTTHOR	090102
[Scytodes venusta (Thorell)]	SCYTVENU	090103
PHOLCIDAE		
Pholcus phalangioides (Fuesslin)	PHOLPHAL	110201
[Smeringopus elongatus (Vinson)]	SMERELOM	110301
Psilochorus simoni (Berland)	PSILSIMO	110401
GNAPHOSIDAE		
Callilepis nocturna (Linnaeus)	CALLNOCT	120101
Drassodes cupreus (Blackwall)	DRASCUPR	120201
Drassodes lapidosus (Walckenaer)	DRASLAPI	120202
Drassodes pubescens (Thorell)	DRASPUBE	120203
Gnaphosa leporina (L. Koch)	GNAPLEPO	120301
Gnaphosa lugubris (C.L. Koch)	GNAPLUGU	120303
Gnaphosa montana (L. Koch)	GNAPMONT	120304
Haplodrassus cognatus (Westring)	HAPLCOGN	120401
Haplodrassus dalmatensis (L. Koch)	HAPLDALM	120402
Haplodrassus signifer (C.L. Koch)	HAPLSIGN	120403
Haplodrassus sylvestris (Blackwall)	HAPLSYLV	120404
Haplodrassus umbratilis (L. Koch)	HAPLUMBR	120405
(Herpyllus blackwalli (Thorell), zie Scotophaeus)		
(Herpyllus quadripunctatus (Linnaeus), zie Scotophaeus)		
(Herpyllus scutulatus (L. Koch), zie Scotophaeus)		
Micaria formicaria (Sundevall)	MICAFORM	120601
Micaria fulgens (Walckenaer)	MICAFULG	120602
Micaria pulicaria (Sundevall)	MICAPULI	120603
Micaria romana L. Koch (= M. scintillans (O.P.-Cbr.))	MICAROMA	120604
(Micaria scintillans (O.P.-Cambridge), zie M. romana)		
Micaria silesiaca L. Koch	MICASILE	120606
Micaria subopaca Westring	MICASUBO	120605
Micariolepis dives (Lucas)	MICLDIVE	120701
Phaeoedus braccatus (L. Koch)	PHAEBRAC	121101
Poecilochroa conspicua (L. Koch)	POECCONS	121001
Scotophaeus blackwalli (Thorell) (= Herpyllus b. (Thorell))	SCOTBLAC	120501
Scotophaeus quadripunctatus (Linnaeus) (= Herpyllus q. (Linnaeus))	SCOTQUAD	120801
Scotophaeus scutulatus (L. Koch) (= Herpyllus s. (L. Koch))	SCOTSCUT	120802
Zelotes apricorum (L. Koch)	ZELOAPRI	120901
Zelotes electus (C.L. Koch)	ZELOELEC	120902
Zelotes latreillei (Simon)	ZELOLATR	120903
Zelotes lutetianus (L. Koch)	ZELOLUTE	120905
Zelotes pedestris (C.L. Koch)	ZELOPEDE	120912
Zelotes petrensis (C.L. Koch)	ZELOPETR	120906

Zelotes praeficus (L. Koch)	ZELOPRAE	120907
Zelotes pusillus (C.L. Koch)	ZELOPUSI	120908
Zelotes rusticus (L. Koch)	ZELORUST	120919
Zelotes serotinus (L. Koch)	ZELOSERO	120910
Zelotes subterraneus (C.L. Koch)	ZELOSUBT	120911

CLUBIONIDAE

Agroeca brunnea (Blackwall)	AGROBRUN	130101
Agroeca cuprea Menge	AGROCUPR	130102
Agroeca lusatica (L. Koch)	AGROLUSA	130103
Agroeca proxima (O.P.-Cambridge)	AGROPROX	130104
Apostenus fuscus (Westring)	APOSFUSC	130701
Cheiracanthium erraticum (Walckenaer)	CHEIERRA	130201
Cheiracanthium pennyi O.P.-Cambridge	CHEIPENN	130202
Cheiracanthium punctorium (Villers)	CHEIPUNC	130203
Cheiracanthium virescens (Sundevall)	CHEIVIRE	130204
Clubiona brevipes Blackwall	CLUBBREV	130301
Clubiona coerulea L. Koch	CLUBCOER	130302
Clubiona compta C.L. Koch	CLUBCOMP	130303
Clubiona corticalis (Walckenaer)	CLUBCORT	130304
Clubiona diversa O.P.-Cambridge	CLUBDIVE	130305
Clubiona frutetorum L. Koch	CLUBFRUT	130306
Clubiona genevensis L. Koch	CLUBGENE	130307
Clubiona germanica (Thorell)	CLUBGERM	130308
Clubiona juvenis Simon	CLUBJUVE	130321
Clubiona lutescens Westring	CLUBLUTE	130309
Clubiona neglecta O.P.-Cambridge	CLUBNEGL	130310
Clubiona pallidula (Clerck)	CLUBPALL	130311
Clubiona phragmitis C.L. Koch	CLUBPHRA	130312
Clubiona reclusa O.P.-Cambridge	CLUBRECL	130313
Clubiona similis L. Koch	CLUBSIMI	130314
Clubiona stagnatilis Kulczynski	CLUBSTAG	130315
Clubiona subsultans Thorell	CLUBSUBS	130316
Clubiona subtilis L. Koch	CLUBSUBT	130317
Clubiona terrestris Westring	CLUBTERR	130318
Clubiona trivalis C.L. Koch	CLUBTRIV	130319
Clubiona vegeta Simon	CLUBVEGE	130320
Liocranum rupicola (Walckenaer)	LIOCRUPI	130401
Liocranum rutilans (Thorell)	LIOCRUTI	130402
Phrurolithus festivus (C.L. Koch)	PHRUFEST	130501
Scotina celans (Blackwall)	SCOTCELA	130603
Scotina gracilipes (Blackwall)	SCOTGRAC	130601
Scotina paillardii (L. Koch)	SCOTPAIL	130602

ZORIDAE

Zora nemoralis (Blackwall)	ZORANEMO	140104
Zora parallela Simon	ZORAPARA	140102
Zora silvestris Kulczynski	ZORASILV	140103
Zora spinimana (Sundevall)	ZORASPIN	140101

ANYPHAENIDAE

Anyphaena accentuata (Walckenaer)	ANYPACCE	150101
-----------------------------------	----------	--------

SPARASSIDAE

[Heteropoda venatoria (Linnaeus)]	HETEVENA	160101
Micrommata roseum (Clerck)	MICROSSE	160201
[Tychicus longipes (Walckenaer)]	TYCHLONG	160301

THOMISIDAE

<i>Coriarachne depressa</i> (C.L. Koch)	CORIDEPR	170101
<i>Diaea dorsata</i> (Fabricius)	DIAEDORS	170201
<i>Misumena vatia</i> (Clerck)	MISUVATI	170301
<i>Misumenops tricuspidata</i> (Fabricius)	MISUTRIC	170401
<i>Oxyptila atomaria</i> (Panzer)	OXYPATOM	170501
<i>Oxyptila blackwalli</i> Simon	OXYPBLAC	170502
<i>Oxyptila brevipes</i> (Hahn)	OXYPBREV	170503
<i>Oxyptila nigrita</i> (Thorell)	OXYPNIGR	170504
<i>Oxyptila praticola</i> (C.L. Koch)	OXYPPRAT	170505
<i>Oxyptila rauda</i> (Simon)	OXYPRAUD	170510
<i>Oxyptila sanctuaria</i> (O.P.-Cambridge)	OXYPSANC	170506
<i>Oxyptila scabricula</i> (Westring)	OXYPSCAB	170507
<i>Oxyptila simplex</i> (O.P.-Cambridge)	OXYPSIMP	170508
<i>Oxyptila trux</i> (Blackwall)	OXYPTRUX	170509
<i>Philodromus aureolus</i> (Clerck)	PHILAURE	170601
<i>Philodromus buxi</i> Simon	PHILBUXI	170611
<i>Philodromus cespitum</i> (Walckenaer)	PHILCESP	170602
<i>Philodromus collinus</i> C.L. Koch	PHILCOLL	170603
<i>Philodromus dispar</i> Walckenaer	PHILDISP	170604
<i>Philodromus emarginatus</i> (Schrank)	PHILEMAR	170605
<i>Philodromus fallax</i> Sundevall	PHILFALL	170606
<i>Philodromus histrio</i> (Latreille)	PHILHIST	170607
<i>Philodromus margaritatus</i> (Clerck)	PHILMARG	170608
<i>Philodromus poecilus</i> (Thorell)	PHILPOEC	170609
<i>Philodromus rufus</i> Walckenaer	PHILRUFU	170610
<i>Pistius truncatus</i> (Pallas)	PISTTRUN	170701
<i>Synaema globosum</i> (Fabricius)	SYNAGLOB	170801
<i>Thanatus formicinus</i> (Clerck)	THANFORM	170901
<i>Thanatus rayi</i> Simon	THANRAYI	170902
<i>Thanatus striatus</i> C.L. Koch	THANSTRI	170903
<i>Thomisus onustus</i> Walckenaer	THOMONUS	171001
<i>Tibellus maritimus</i> (Menge)	TIBEMARI	171101
<i>Tibellus oblongus</i> (Walckenaer)	TIBEOBLO	171102
<i>Tmarus piger</i> Walckenaer	TMARPIGE	171201
<i>Xysticus acerbus</i> Thorell	XYSTACER	171316
<i>Xysticus arenicola</i> Simon	XYSTAREN	171301
<i>Xysticus audax</i> (Schrank)	XYSTAUDA	171302
<i>Xysticus bifasciatus</i> C.L. Koch	XYSTBIFI	171303
<i>Xysticus cristatus</i> (Clerck)	XYSTCRIS	171305
<i>Xysticus erraticus</i> (Blackwall)	XYSTERRA	171306
<i>Xysticus ferrugineus</i> Menge	XYSTFERR	171315
<i>Xysticus kochi</i> Thorell	XYSTKOCH	171307
<i>Xysticus lanio</i> C.L. Koch	XYSTLANI	171308
<i>Xysticus lineatus</i> (Westring)	XYSTLINE	171309
<i>Xysticus luctator</i> L. Koch	XYSTLUCT	171304
<i>Xysticus luctuosus</i> (Blackwall)	XYSTLUCU	171310
<i>Xysticus ninnii</i> Thorell	XYSTNINN	171311
<i>Xysticus robustus</i> (Hahn)	XYSTROBU	171312
<i>Xysticus sabulosus</i> (Hahn)	XYSTSABU	171313
<i>Xysticus ulmi</i> (Hahn)	XYSTULMI	171314

SALTICIDAE

<i>Aelurillus v-insignitus</i> (Clerck)	AELUVINS	180101
<i>Ballus depressus</i> (Walckenaer)	BALLDEPR	180201
<i>Bianor aurocinctus</i> (Ohlert) (= <i>B. aenescens</i>)		

Simon)	BIANAURO	180301
Dendryphantes rudis (Sundevall)	DENDRUDI	180401
Euophrys aequipes (O.P.-Cambridge)	EUOPAEQU	180501
Euophrys frontalis (Walckenaer)	EUOPFRON	180502
Euophrys herbigrada (Simon)	EUOPHERB	180503
Euophrys petrensis C.L. Koch	EUOPPETR	180504
Evarcha arcuata (Clerck)	EVARARCU	180601
Evarcha falcata (Clerck)	EVARFALC	180602
Evarcha laetabunda (C.L. Koch)	EVARLAET	180603
[Hasarius adansoni (Audouin)]	HASAADAN	180701
Heliophanus aeneus (Hahn)	HELIAENE	180801
Heliophanus auratus C.L. Koch	HELIAURA	180802
Heliophanus cupreus (Walckenaer)	HELICUPR	180803
Heliophanus dubius C.L. Koch	HELIDUBI	180804
Heliophanus flavipes C.L. Koch	HELIFLAV	180805
(Hyctia nivoyi (Lucas), zie Marpissa)		
Marpissa muscosa (Clerck)	MARPMUSC	181001
Marpissa nivoyi (Lucas)	MARPNIVO	180901
Marpissa pomatia (Walckenaer)	MARPPOMA	181002
Marpissa radiata (Grube)	MARPRADI	181003
Myrmarachne formicaria (Degeer)	NYRMFORM	181101
Neon reticulatus (Blackwall)	NEONRETI	181201
Neon valentulus Falconer	NEONVALE	181202
Pellenes tripunctatus (Walckenaer)	PELLTRIP	181301
Phlegra fasciata (Hahn)	PHELFASC	181401
Salticus cingulatus (Panzer)	SALTCING	181501
Salticus scenicus (Clerck)	SALTSCEN	181502
Salticus zebraneus (C.L. Koch)	SALTZEBR	181503
Sitticus caricis (Westring)	SITTCARI	181601
Sitticus helveolus (Simon)	SITTHELV	181602
Sitticus littoralis (Hahn) (= floricola (C.L. Koch))	SITTLITT	181603
Sitticus pubescens (Fabricius)	SITTPUBE	181604
Sitticus rupicola (C.L. Koch)	SITTRUPI	181605
Sitticus saltator (O.P.-Cambridge)	SITTSALT	181606
Synageles venator (Lucas)	SYNAVENA	181701
 OXYOPIDAE		
Oxyopes heterophthalmus Latreille	OXYOHETE	190103
Oxyopes lineatus Latreille	OXYOLINE	190101
Oxyopes ramosus (Panzer)	OXYORAMO	190102
 LYCOSIDAE		
Alopecosa accentuata (Latreille)	ALOPACCE	200101
Alopecosa aculeata (Clerck)	ALOCACUL	200102
Alopecosa cuneata (Clerck)	ALOPCUNE	200103
Alopecosa cursor (Hahn)	ALOPCURS	200104
Alopecosa fabrilis (Clerck)	ALOPFABR	200105
Alopecosa inquilina (Clerck)	ALOPINQU	200106
Alopecosa pulverulenta (Clerck)	ALOPPULV	200107
Alopecosa trabalis (Clerck)	ALOPTRAB	200108
Arctosa cinerea (Fabricius)	ARCTCINE	200205
Arctosa figurata (Simon)	ARCTFIGU	200204
Arctosa leopardus (Sundevall)	ARCTLEOP	200201
Arctosa lutetiana (Simon)	ARCTLUTE	200202
Arctosa perita (Latreille)	ARCTPERI	200203
Aulonia albimana (Walckenaer)	AULOALBI	200301

<i>Hygrolycosa rubrofasciata</i> (Ohlert)	HYGRRUBR	200401
<i>Pardosa agrestis</i> (Westring)	PARDAGRE	200501
<i>Pardosa agricola</i> (Thorell)	PARDAGRI	200502
<i>Pardosa amentata</i> (Clerck)	PARDAMEN	200504
<i>Pardosa hortensis</i> (Thorell)	PARDHORT	200505
<i>Pardosa lugubris</i> (Walckenaer)	PARDLUGU	200506
<i>Pardosa monticola</i> (Clerck)	PARDMONT	200507
<i>Pardosa nigriceps</i> (Thorell)	PARDNIGR	200508
<i>Pardosa paludicola</i> (Clerck)	PARDPALA	200509
<i>Pardosa palustris</i> (Linnaeus)	PARDPALS	200510
<i>Pardosa prativaga</i> (L. Koch)	PARDPRAT	200511
<i>Pardosa proxima</i> (C.L. Koch)	PARDPROX	200512
<i>Pardosa pullata</i> (Clerck)	PARDPULL	200513
<i>Pardosa purbeckensis</i> F.O.P.-Cambridge	PARDPURB	200514
<i>Pardosa sphagnicola</i> (Dahl)	PARDSPHA	200515
<i>Pirata hygrophilus</i> Thorell	PIRAHYGR	200601
<i>Pirata knorrii</i> (Scopoli)	PIRAKNOR	200602
<i>Pirata latitans</i> (Blackwall)	PIRALATI	200603
<i>Pirata piraticus</i> (Clerck)	PIRAPIRA	200604
<i>Pirata piscatorius</i> (Clerck)	PIRAPISC	200605
<i>Pirata tenuitarsis</i> Simon	PIRATENU	200607
<i>Pirata uliginosus</i> (Thorell)	PIRAULIG	200606
<i>Trochosa robusta</i> (Simon)	TROCROBU	200701
<i>Trochosa ruricola</i> (Degeer)	TROCRURI	200702
<i>Trochosa spinipalpis</i> (F.O.P.-Cambridge)	TROCSPIN	200703
<i>Trochosa terricola</i> Thorell	TROCTERR	200704
<i>Xerolycosa miniata</i> (C.L. Koch)	XEROMINI	200801
<i>Xerolycosa nemoralis</i> (Westring)	XERONEMO	200802
PISAUROIDAE		
<i>Dolomedes fimbriatus</i> (Clerck)	DOLOFIMB	210101
<i>Dolomedes plantarius</i> (Clerck)	DOLOPLAN	210102
<i>Pisaura mirabilis</i> (Clerck)	PISAMIRA	210201
AGELENIDAE (incl. Argyronetidae, Hahniidae)		
<i>Agelena gracilens</i> C.L. Koch	AGELGRAC	220101
<i>Agelena labyrinthica</i> (Clerck)	AGELLABY	220102
<i>Antistea elegans</i> (Blackwall)	ANTIELEG	220201
<i>Argyroneta aquatica</i> (Clerck)	ARGYAQUA	220301
<i>Cicurina cicur</i> (Fabricius)	CICUCICU	220401
<i>Coelotes atropos</i> (Walckenaer)	COELATRA	220501
<i>Coelotes inermis</i> (L. Koch)	COELINER	220502
<i>Coelotes terrestris</i> (Wider)	COELTERR	220503
<i>Cryphoeca silvicola</i> (C.L. Koch)	CRYP SILV	220601
<i>Hahnia helveola</i> Simon	HAHNHELV	220701
<i>Hahnia montana</i> (Blackwall)	HAHNMONT	220702
<i>Hahnia nava</i> (Blackwall)	HAHNNAVA	220703
<i>Hahnia ononidum</i> Simon	HAHNONON	220704
<i>Hahnia pusilla</i> C.L. Koch	HAHNPU SI	220705
<i>Histocona torpida</i> (C.L. Koch)	HISTORP	220801
<i>Tegenaria agrestis</i> (Walckenaer)	TEGEAGRE	220901
<i>Tegenaria atrica</i> C.L. Koch	TEGEATRI	220902
<i>Tegenaria campestris</i> (C.L. Koch)	TEGECAMP	220903
<i>Tegenaria domestica</i> (Clerck)	TEGEDOME	220904
<i>Tegenaria ferruginea</i> (Panzer)	TEGEFERR	220905
<i>Tegenaria pagana</i> C.L. Koch	TEGEPAGA	220906
<i>Tegenaria parietina</i> (Fourcroy)	TEGEPARI	220907

<i>Tegenaria picta</i> Simon	TEGEPICT	220908
<i>Tegenaria saeva</i> Blackwall	TEGESAEV	220909
<i>Tegenaria silvestris</i> L. Koch	TEGESILV	220910
<i>Tetrilus arietinus</i> (Thorell)	TETRARIE	221001
<i>Textrix denticulata</i> (Olivier)	TEXTDENT	221101
MIMETIDAE		
<i>Ero aphana</i> (Walckenaer)	ERO*APHA	230101
<i>Ero cambridgei</i> Kulczynski	ERO*CAMB	230102
<i>Ero furcata</i> (Villers)	ERO*FURC	230103
<i>Ero tuberculata</i> (Degeer)	ERO*TUBE	230104
THERIDIIDAE		
<i>Achaearanea lunata</i> (Clerck)	ACHALUNA	240101
<i>Achaearanea riparia</i> (Blackwall)	ACHARIPA	240102
<i>Achaearanea simulans</i> (Thorell)	ACHASIMU	240104
<i>Achaearanea tepidarium</i> (C.L. Koch)	ACHATEPI	240103
<i>Anelosimus pulchellus</i> (Walckenaer)	ANELPULC	240201
<i>Anelosimus vittatus</i> (C.L. Koch)	ANELVITT	240202
<i>Comaroma simoni</i> Bertkau	COMASIMO	241301
<i>Crustulina guttata</i> (Wider)	CRUSGUTT	240301
<i>Dipoena erythropus</i> (Simon)	DIPOERYT	240401
<i>Dipoena inornata</i> (O.P.-Cambridge)	DIPOINOR	240402
<i>Dipoena melanogaster</i> (C.L. Koch)	DIPOMELA	240403
<i>Dipoena prona</i> (Menge)	DIPOPRON	240404
<i>Dipoena tristis</i> (Hahn)	DIPOTRIS	240405
<i>Enoplognatha latimana</i> Hippa & Oksala	ENOPLATI	240505
<i>Enoplognatha mordax</i> (Thorell) (= <i>E. schaufussi</i> (L. Koch))	ENOPMORD	240502
<i>Enoplognatha ovata</i> (Clerck)	ENOPOVAT	240503
<i>Enoplognatha thoracica</i> (Hahn)	ENOPTHOR	240504
<i>Episinus angulatus</i> (Blackwall)	EPISANGU	240601
<i>Episinus truncatus</i> Latreille	EPISTRUN	240602
<i>Euryopis flavomaculata</i> (C.L. Koch)	EURYFLAV	240701
<i>Pholcomma gibbum</i> (Westring)	PHOLGIBB	240801
<i>Robertus arundineti</i> (O.P.-Cambridge)	ROBEARUN	240901
<i>Robertus lividus</i> (Blackwall)	ROBELIVI	240902
<i>Robertus neglectus</i> (O.P.-Cambridge)	ROBENEGL	240903
<i>Robertus scoticus</i> Jackson	ROBESCOT	240904
<i>Steatoda albomaculata</i> (Degeer)	STEAALBO	241001
<i>Steatoda bipunctata</i> (Linnaeus)	STEABIPU	241002
<i>Steatoda castanea</i> (Clerck)	STEACAST	241003
<i>Steatoda grossa</i> (C.L. Koch)	STEAGROS	241004
<i>Steatoda phalerata</i> (Panzer)	STEAPHAL	241005
<i>Theonoe minutissima</i> (O.P.-Cambridge)	THEOMINU	241201
<i>Theridion bimaculatum</i> (Linnaeus)	THERBIMA	241101
<i>Theridion blackwalli</i> O.P.-Cambridge	THERBLAC	241102
<i>Theridion familiare</i> O.P.-Cambridge	THERFAMI	241103
<i>Theridion impressum</i> L. Koch	THERIMPR	241104
<i>Theridion instabile</i> (O.P.-Cambridge)	THERINST	241115
<i>Theridion melanurum</i> Hahn	THERMELA	241105
<i>Theridion mystaceum</i> L. Koch	THERMYST	241106
<i>Theridion pallens</i> Blackwall	THERPALL	241107
<i>Theridion pictum</i> (Walckenaer)	THERPICT	241108
<i>Theridion pinastri</i> L. Koch	THERPINA	241109
<i>Theridion simile</i> C.L. Koch	THERSIMI	241110
<i>Theridion sisypium</i> (Clerck)	THERSISY	241111

[<i>Theridion spiniventre</i> O.P.-Cambridge]	THERSPIN	241112
<i>Theridion tinctum</i> (Walckenaer)	THERTINC	241113
<i>Theridion uhligi</i> (Martin)	THERUHLI	241116
<i>Theridion varians</i> Hahn	THERVARI	241114
NESTICIDAE		
<i>Nesticus cellulanus</i> (Clerck)	NESTCELL	250101
TETRAGNATHIDAE		
<i>Meta menardi</i> (Latreille)	METAMENA	260101
<i>Meta mengei</i> (Blackwall)	METAMENG	260102
<i>Meta merianae</i> (Scopoli)	METAMERI	260103
<i>Meta segmentata</i> (Clerck)	METASEGM	260104
<i>Pachygnatha clercki</i> Sundevall	PACHCLER	260201
<i>Pachygnatha degeeri</i> Sundevall	PACHDEGE	260202
<i>Pachygnatha listeri</i> Sundevall	PACHLIST	260203
<i>Tetragnatha dearmata</i> Thorell	TETRDEAR	260301
<i>Tetragnatha extensa</i> (Linnaeus)	TETREXTE	260302
<i>Tetragnatha montana</i> Simon	TETRMONT	260303
<i>Tetragnatha nigrata</i> Lendl	TETRNIGR	260304
<i>Tetragnatha obtusa</i> C.L. Koch	TETROBTU	260305
<i>Tetragnatha pinicola</i> L. Koch	TETRPINI	260306
<i>Tetragnatha striata</i> L. Koch	TETRSTRI	260307
ARANEIDAE		
<i>Araneus adiantus</i> (Walckenaer)	ARANADIA	270101
<i>Araneus alsine</i> (Walckenaer)	ARANALSI	270102
<i>Araneus angulatus</i> Clerck	ARANANGU	270103
<i>Araneus bituberculatus</i> (Walckenaer)	ARANBITU	270104
<i>Araneus ceropegius</i> (Walckenaer)	ARANCERO	270105
<i>Araneus cornutus</i> Clerck	ARANCORN	270106
<i>Araneus cucurbitinus</i> Clerck	ARANCUCU	270107
<i>Araneus diadematus</i> Clerck	ARANDIAD	270108
<i>Araneus displicatus</i> (Hentz)	ARANDISP	270109
<i>Araneus gibbosus</i> (Walckenaer)	ARANGIBB	270110
<i>Araneus marmoreus</i> Clerck	ARANMARM	270111
<i>Araneus marmoreus pyramidatus</i> Clerck	ARANMAPY	270112
<i>Araneus opistographus</i> Kulczynski	ARANOPI	270113
<i>Araneus patagiatus</i> Clerck	ARANPATA	270114
<i>Araneus quadratus</i> Clerck	ARANQUAD	270115
<i>Araneus redii</i> (Scopoli)	ARANREDI	270116
<i>Araneus sericatus</i> Clerck	ARANSERI	270117
<i>Araneus sturmii</i> (Hahn)	ARANSTUR	270118
<i>Araneus triguttatus</i> (Fabricius)	ARANTRIG	270119
<i>Araneus umbraticus</i> Clerck	ARANUMBR	270120
<i>Argiope bruennichi</i> (Pallas)	ARGIBRUE	270901
<i>Cercidia prominens</i> (Westring)	CERCPROM	270201
<i>Cyclosa conica</i> (Pallas)	CYCLCONI	270301
<i>Hypsosinga albovittata</i> (Westring)	HYPALBO	270401
<i>Hypsosinga heri</i> (Hahn)	HYPHERI	270402
<i>Hypsosinga pygmaea</i> (Sundevall)	HYPSPYGM	270403
<i>Hypsosinga sanguinea</i> (C.L. Koch)	HYPSSANG	270404
<i>Mangora acalypha</i> (Walckenaer)	MANGACAL	270501
<i>Singa hamata</i> (Clerck)	SINGHAMA	270601
<i>Singa nitidula</i> C.L. Koch	SINGNITI	270602
<i>Zilla diodia</i> (Walckenaer)	ZILLDIOD	270701
<i>Zygiella atrica</i> (C.L. Koch)	ZYGEATRI	270801

Zygiella x-notata (Clerck)	ZYGIXNOT	270802
THERIDIOSOMATIDAE		
Theridiosoma gemmosum (L. Koch)	THSOGEMM	300101
ERIGONIDAE		
Abacoproeces saltuum (L. Koch)	ABACSALT	285401
Acartauchenius scurrilis (O.P.-Cambridge)	ACARSCUR	280101
Araeonus crassiceps (Westring)	ARAECRAS	280201
Araeonus humillis (Blackwall)	ARAEHUMI	280202
Asthenargus paganus (Simon)	ASTHPAGA	280301
(Aulacocyba subitanea (O.P.-Cambridge), zie Microtenonyx)		
Baryphyma duffeyi (Millidge) (= Praestigia duffeyi Millidge)	BARYDUFF	284201
Baryphyma pratense (Blackwall)	BARYPRAT	280501
Ceratinella brevipes (Westring)	CERABPES	280601
Ceratinella brevis (Wider)	CERABVIS	280602
Ceratinella scabrosa (O.P.-Cambridge)	CERASCAB	280603
Ceratinopsis romana (O.P.-Cambridge)	CERAROMA	280701
Ceratinopsis stativa (Simon)	CERASTAT	280702
Cnephalocotes obscurus (Blackwall)	CNEPOBSC	280801
Collinsia distincta (Simon)	COLLDIST	280901
Dicymbium brevisetosum Locket	DICYBREV	281001
Dicymbium nigrum (Blackwall)	DICYNIGR	281002
Dicymbium tibiale (Blackwall)	DICYTIBI	281003
Diplocephalus cristatus (Blackwall)	DIPLCRIS	281101
Diplocephalus latifrons (O.P.-Cambridge)	DIPLLATI	281102
Diplocephalus permixtus (O.P.-Cambridge)	DIPLPERM	281103
Diplocephalus picinus (Blackwall)	DIPLPICI	281104
Dismodicus bifrons (Blackwall)	DISMBIFR	281201
Dismodicus elevatus (C.L. Koch)	DISMELEV	281202
Entelecara acuminata (Wider)	ENTEACUM	281301
Entelecara congenera (O.P.-Cambridge)	ENTECONG	283302
Entelecara erythropus (Westring)	ENTEERYT	281303
Entelecara flavipes (Blackwall)	ENTEFLAV	281304
Entelecara media Kulczynski	ENTEMEDI	281305
Erigone arctica White	ERIGARCT	281401
Erigone atra (Blackwall)	ERIGATRA	281402
Erigone capra Simon	ERIGCAPR	281406
Erigone dentipalpis (Wider)	ERIGDENT	281403
Erigone longipalpis (Sundevall)	ERIGLONG	281404
Erigone vagans Audouin	ERIGVAGA	281405
Erigonella hiemalis (Blackwall)	ERIGHIEM	281502
Erigonella ignobilis (O.P.-Cambridge)	ERIGIGNO	281501
(Erigonidium graminicola (Sundevall), zie Hylyphantes)		
Glyphesis servulus (Simon)	GLYPSERV	281701
Gnathonarium dentatum (Wider)	GNATDENT	281801
(Gonatium corallipes (O.P.-Cambridge), zie G. paradoxum)		
Gonatium paradoxum (L. Koch) (= G. corallipes (O.P.-Cambridge))	GONAPARA	281901
Gonatium rubellum (Blackwall)	GONARUBM	281902
Gonatium rubens (Blackwall)	GONARUBS	281903
Gongylidiellum latebricola (O.P.-Cambridge)	GONGLATE	282001
Gongylidiellum murcidum Simon	GONGMURC	282002

Gongylidiellum vivum (O.P.-Cambridge)	GONGVIVU	282003
Gongylidium rufipes (Sundevall)	GONGRUFU	282101
Hypomma bituberculatum (Wider)	HYPOBITU	282201
Hypomma cornutum (Blackwall)	HYPOCORN	282202
Hypomma fulvum Bösenberg	HYPOFULV	282203
Jacksonella falconeri (Jackson)	JACKFALC	282301
Lessertia dentichelis (Simon)	LESSDENT	285501
Lophomma punctatum (Blackwall)	LOPHPUNC	282401
Maso gallicus Simon	MASOSUND	282502
Maso sundevalli (Westring)	MASOGALL	282501
Metopobactrus prominulus (O.P.-Cambridge)	METOPROM	282601
Micrargus herbigradus (Blackwall)	MICRHERB	282701
Micrargus subaequalis (Westring)	MICRSUBA	282702
Microtenonyx subitaneus (O.P.-Cambridge) (= Aulacocyba subitanea (O.P.-Cambridge))	MITESUBI	280401
Milleriana inerrans (O.P.-Cambridge)	MILLINER	285301
Minicia marginella (Wider)	MINIMARG	282801
Minyrioloides maritimus Crocker & Parker	MINYMARI	282901
Minyrioloides trifrons (O.P.-Cambridge)	MINYTRIF	282902
Minyriolus pusillus (Wider)	MINYPUSI	283001
Mioxena blanda (Simon)	MIOXBLAN	283101
Moebelia pencillata (Westring)	MOEBPENI	283201
Monocephalus fuscipes (Blackwall)	MONOFUSC	283301
Nematogmus sanguinolentus (Walckenaer) (Nothocyba subaequalis (Westring), zie Micrargus)	NEMASANG	283401
Oedothorax agrestis (Blackwall)	OEDOAGRE	283601
Oedothorax apicatus (Blackwall)	OEDOAPIC	283602
Oedothorax fuscus (Blackwall)	OEDOFUSC	283603
Oedothorax retusus (Westring)	OEDORETU	283604
Oedothorax tuberosus (Blackwall)	OEDOTUBE	283605
Panamomops mengei Simon	PANAMENG	283701
Panamomops sulcifrons (Wider)	PANASULC	283702
Pelecopsis elongata (Wider)	PELEELON	283801
Pelecopsis mengei (Simon)	PELEMENG	283805
Pelecopsis nemoralis (Blackwall)	PELENEMO	283802
Pelecopsis parallela (Wider)	PELEPARA	283803
Pelecopsis raditicola (L. Koch)	PELERADI	283804
Peponocranium ludicrum (O.P.-Cambridge)	PEPOLUDI	283901
Perimones arenarius (Emerton)	PERIAREN	284001
Pocadicnemis pumila (Blackwall)	POCAPUMI	284101
Pocadicnemis juncea Locket & Millidge (Praestigia duffeyi Millidge, zie Baryphyma)	POCAJUNC	284102
Saloca diceros (O.P.-Cambridge)	SALODICE	284301
Savignya frontata (Blackwall)	SAVIFRON	284401
Silometopus ambiguus (O.P.-Cambridge)	SILOAMBI	284501
Silometopus elegans (O.P.-Cambridge)	SILOELEG	284502
Silometopus incurvatus (O.P.-Cambridge)	SILOINCU	284504
Silometopus reussi (Thorell)	SILOREUS	284503
Tapinocyba insecta (L. Koch)	TAPIINSE	284601
Tapinocyba praecox (O.P.-Cambridge)	TAPIPRAE	284602
Thyreosthenius biovatus (O.P.-Cambridge)	THYRBIOV	284701
Thyreosthenius parasiticus (Westring)	THYRPARA	284702
Tiso vagans (Blackwall)	TISOVAGA	284801
Tmeticus affinis (Blackwall)	TMETAFFI	284901
Trichoncus saxicola (O.P.-Cambridge)	TRICSAXI	285401
Trichopterna cito (O.P.-Cambridge)	TRICCITO	285001

Trichopterna thorelli (Westring)	TRICTHOR	285002
Troxochrus cirrifrons (O.P.-Cambridge)	TROXCIRR	285101
Troxochrus scabriculus (Westring)	TROXSCAB	285102
Typhochrestus digitatus (O.P.-Cambridge)	TYPHDIGI	285201
Walckenaera acuminata Blackwall	WALCACUM	285301
Walckenaera antica (Wider)	WALCANTI	285302
Walckenaera atrotibialis (O.P.-Cambridge) (= <i>W. melanocephala</i> O.P. Cambridge)	WALCATRO	285310
Walckenaera capito (Westring)	WALCCAPI	285303
Walckenaera corniculans (O.P.-Cambridge)	WALCCORN	285304
Walckenaera cucullata (C.L. Koch)	WALCCUCU	285305
Walckenaera cuspidata Blackwall	WALCCUSP	285306
Walckenaera dysderoides (Wider) (= <i>fugax</i> O.P.-Cambridge)	WALCDYSD	285307
Walckenaera furcillata (Menge)	WALCFURC	285316
Walckenaera incisa (O.P.-Cambridge)	WALCINCI	285308
Walckenaera kochi (O.P.-Cambridge) (<i>Walckenaera melanocephala</i> O.P.-Cambridge, zie <i>W. atrotibialis</i>)	WALCKOCH	285309
Walckenaera mitrata (Menge)	WALCMITR	285316
Walckenaera monoceros (Wider)	WALCMONO	285311
Walckenaera nudipalpis (Westring)	WALCNUDI	285312
Walckenaera obtusa Blackwall	WALCOBTU	285313
Walckenaera unicornis O.P.-Cambridge	WALCUNIC	285314
Walckenaera vigilax (Blackwall)	WALCVIGI	285315
LINYPHIIDAE		
Agyneta cauta (O.P.-Cambridge)	AGYNCAUT	290101
Agyneta conigera (O.P.-Cambridge)	AGYNCONI	290102
Agyneta decora (O.P.-Cambridge)	AGYNDECO	290103
Agyneta ramosa Jackson	AGYNRAMO	290105
Agyneta subtilis (O.P.-Cambridge)	AGYNSUBT	290104
Allomengea scopigera (Grube)	ALLOSCOP	290201
Allomengea vidua (L. Koch)	ALLOVIDU	290202
Aphileta misera (O.P.-Cambridge)	APHIMISE	290301
Bathyphantes approximatus (O.P.-Cambridge)	BATHAPPR	290401
Bathyphantes gracilis (Blackwall)	BATHGRAC	290402
Bathyphantes nigrinus (Westring)	BATHNIGR	290403
Bathyphantes parvulus (Westring)	BATHPARV	290404
Bathyphantes setiger F.O.P.-Cambridge	BATHSETI	290405
Bolyphantes luteolus (Blackwall)	BOLYLUTE	290501
Centromerita bicolor (Blackwall)	CENTBICO	290601
Centromerita concinna (Thorell)	CENTCONC	290602
Centromerus aequalis (Westring)	CENTAEQU	290701
Centromerus dilutus (O.P.-Cambridge) (<i>Centromerus expertus</i> (O.P.-Cambridge), zie <i>Tallusia</i>)	CENTDILU	290703
Centromerus incilium (L. Koch)	CENTINCI	290705
Centromerus incultus Falconer	CENTINCU	290702
Centromerus leruthi (Fage)	CENTLERU	290712
Centromerus levitarsis (Simon)	CENTLEVI	290706
Centromerus pabulator (O.P.-Cambridge)	CENTPABU	290707
Centromerus persimilis (O.P.-Cambridge)	CENTPERS	290708
Centromerus prudens (O.P.-Cambridge)	CENTPRUD	290709
Centromerus serratus (O.P.-Cambridge)	CENTSERR	290710
Centromerus sylvaticus (Blackwall)	CENTSYLV	290711
Diplostyla concolor (Wider)	DIPLCONC	290801

Donacochara speciosa (Thorell)	DONASPEC	290901
Drapetisca socialis (Sundevall)	DRAPSOCI	291001
Drepanotylus uncatus (O.P.-Cambridge)	DREPUNCA	291101
Floronia bucculenta (Clerck)	FLORBUC	291201
Helophora insignis (Blackwall)	HELOINSI	291301
Hylyphantes graminicola (Sundevall)		
(= Erignidium graminicola (Sundevall))		
Hylyphantes nigritus (Simon)	HYLYGRAM	281601
Kaestneria dorsalis (Wider)	HYLYNIGR	293301
Kaestneria pullata (O.P.-Cambridge)	KAESDORS	291401
Labulla thoracica (Wider)	KAESPULL	291402
Lepthyphantes alacris (Blackwall)	LABUTHOR	291501
Lepthyphantes angulipalpis (Westring)	LEPTALAC	291601
Lepthyphantes cristatus (Menge)	LEPTANGU	291602
Lepthyphantes ericaeus (Blackwall)	LEPTCRIS	291603
Lepthyphantes expunctus (O.P.-Cambridge)	LEPTERIC	291604
Lepthyphantes flavipes (Blackwall)	LEPTEXPU	291605
Lepthyphantes insignis O.P.-Cambridge	LEPTFLAV	291606
Lepthyphantes leprosus (Ohlert)	LEPTINSI	291607
Lepthyphantes mengei Kulczynski	LEPTLEPR	291608
Lepthyphantes minutus (Blackwall)	LEPTMENG	291609
Lepthyphantes nebulosus (Sundevall)	LEPTMINU	291610
Lepthyphantes obscurus (Blackwall)	LEPTNEBU	291612
Lepthyphantes pallidus (O.P.-Cambridge)	LEPTOBS	291613
Lepthyphantes tenebricola (Wider)	LEPTPALL	291614
Lepthyphantes tenuis (Blackwall)	LEPTNENE	291615
Lepthyphantes zimmermanni Bertkau	LEPTTENU	291616
Leptorhoptrum robustum (Westring)	LEPTZIMM	291617
Linyphia hortensis Sundevall	LEPTROBU	291618
Linyphia tenuipalpis Simon	LINYHORT	291701
Linyphia triangularis (Clerck)	LINYTENU	291702
Macrargus rufus (Wider)	LINYTRIA	291703
Macrargus carpenteri (O.P.-Cambridge)	MACRRUFU	291801
Maro minutus O.P.-Cambridge	MACRCARP	291802
Meioneta beata (O.P.-Cambridge)	MAROMINU	291901
Meioneta innotabilis (O.P.-Cambridge)	MEIOBEAT	292001
(= Syedrula innotabilis (O.P.-Cambridge))		
Meioneta mollis (O.P.-Cambridge)	MEIOINNO	292901
Meioneta rurestris (C.L. Koch)	MEIOMOLL	292002
Meioneta saxatilis (Blackwall)	MEIORURE	292003
Microlinyphia impigra (O.P.-Cambridge)	MEIOSAXA	292004
Microlinyphia pusilla (Sundevall)	MICRIMPI	292101
Microneta viaria (Blackwall)	MICRPUSI	292102
Neriere clathrata (Sundevall)	MICRVIA	292201
Neriere emphana (Walckenaer)	NERECLAT	292301
Neriere furtiva (O.P.-Cambridge)	NERIEMPH	292302
Neriere hammeni (Van Helsdingen)	NERIFURT	292303
Neriere montana (Clerck)	NERIHAMM	292304
Neriere peltata (Wider)	NERIMONT	292305
Neriere radiata (Walckenaer)	NERIPELT	292306
Oreonetides abnormis (Blackwall)	NERIRADI	292307
Oreonetides firmus (O.P.-Cambridge)	OREOABNO	292401
Ostearius melanopygius (O.P.-Cambridge)	OREOFIRM	292402
Phaulothrix hardyi (Blackwall)	OSTEMELA	293201
Pityohyphantes phrygianus (C.L. Koch)	PHAUHARD	292501
Poecilometes globosa (Wider)	PITYPHRY	293301
Porrhomma campbelli F.O.P.-Cambridge	POECGLOB	292601
	PORRCAMP	292701

Porrhomma convexum (Westring)	PORRCONV	292702
Porrhomma egeria Simon	PORREGER	292703
Porrhomma errans (Blackwall)	PORRERRA	292704
Porrhomma lativela Tretzel	PORRLATI	292710
Porrhomma microphthalmum (O.P.-Cambridge)	PORRMICR	292705
Porrhomma montanum Jackson	PORRMONT	292706
Porrhomma oblitum (O.P.-Cambridge)	PORROBLI	292707
Porrhomma pallidum Jackson	PORRPALL	292708
Porrhomma pygmaeum (Blackwall)	PORRPYGM	292709
Stemonyphantes lineatus (Linnaeus)	STEMLINE	292801
Syedra gracilis (Menge)	SYEDGRAC	293401
(Syedrula innotabilis (O.P.-Cambridge), zie Meioneta)		
Tallusia experta (O.P.-Cambridge) (= Centromerus expertus (O.P.-Cambridge))	TALLEXPE	290704
Tapinopa longidens (Wider)	TAPILONG	293001
Taranucus setosus (O.P.-Cambridge)	TARASETO	293101

leg en det nummers (tevens privé coll nummers)

v.d. Aart	1	Mahler	46
v. Amstel	93	Maurissen	47
Arnoud	2	Meijer	48
Becker	3	d. Meijere	49
Bennet	4	Monulphus	82
Benno	6	Muller	98
Boemaers	81	v. Nieukerken	50
v. Bommel	87	v. Nieuwenhoven	99
Boorn	7	Noordam	51
Bouwman	8	Nubel	92
Bouwman-Buis	9	Oudemans	52
Cambridge, O.P.-	10	Piet	100
Christilla	11	Pinkhof	53
Chrysanthus	12	v.d. Ploeg	54
v. Damme	13	Polder	55
Dammerman	94	Post	80
Deeleman	5	Power	56
M.J. Delfos	84	Prinsen	57
Dresscher	95	Redeke	58
v.d. Drift	14	Richter	59
Edgar	15	Ritsema	60
v. Eyndhoven	16	Roman	86
Fokkema	104	Romijn	61
Groenewegen	85	v. Rossum	62
Groneman	17	Sanders	91
v. Halm	18	Schmitz	63
v.d. Hammen	19	Schut	90
v. Hasselt	20	Six	64
v. Heerdt	21	Snellen v. V.	65
Heimans	22	Thijsse	66
v. Helsdingen	23	Thorell	67
Heselhaus	24	Tiddo-Folmer	68
d. Hollander	25	Turin	109
Holthuis	83	Tutelaers	69
Honig	26	Ulenberg	89
Hoogenraad	27	Uyttenboogaart	70

v. Hooven	88
Hulsebos	28
v. Iersel	29
Jeekel	103
d. Jong	30
v. Kampen	31
Kessler	32
Kessler-Geschiere	33
Kleinhout	34
Klomp	35
Kluyver	36
Koomen	108
Koornneef	37
Kristensen	96
Kronestedt	38
v.d. Laar	39
v.d. Land	40
Langeveld	97
Leefmans	41
Leesberg	42
Leruth	43
Locket	44
MacGillavry	45

v.d. Vecht	71
van 't Veer	106
Virgilius	72
Vlijm	73
Vossen	107
d. Vries	101
Waage	74
Walckenaer	75
Wasmann	76
Weber	102
Wedel	105
Wiebes	77
Wilcke	78
v. Wingerden	79

coll. nummers

700	RMNH, Leiden
701	Natuurhist. Mus., Maastricht
702	VU, Amsterdam
702	Landb.h.sch., Wageningen
704	Zool. Mus., Amsterdam
705	Natuurhist.Riksmus., Stockholm
706	RIN, Amsterdam
707	IPO, Wageningen

Psilochorus simoni (Berland, 1911) doet Leiden aan
P. Koomen

Spinnen bekijken kan ook binnen, vooral als je, zoals ik, in een wat ouder huis woont. Zo kijk ik regelmatig naar een kolonie trilspinnen (Pholcus phalangioides) tegen het plafond van mijn toilet. Toen ik dat op 3 mei 1988 's avonds laat weer eens deed, ontdekte ik dat er ca. 10 cm onder het plafond één vrouwtje van een andere trilspinsoort over de muur liep: Psilochorus simoni. Deze soort is door de rondgebogen vorm van het achterlijf gemakkelijk te onderscheiden van de alom aanwezige Ph. phalangioides (zie tekening). P. simoni was in Nederland alleen nog maar in Limburg gevonden, nl. in Echt (kolonie in een donkere bunker) en in Weert (in een wijnkelder) (zie Vossen, 1983). Een ruimere verspreiding in Nederland ligt voor de hand, omdat de soort ook bekend is uit België en het zuiden van Groot Brittannië.

Voor de herkomst van het Leidse exemplaar zijn er een aantal mogelijkheden:

1. Aan komen waaien. Dit is niet waarschijnlijk omdat het een hoogzwanger vrouwtje betrof: door de huid heen waren ca. 20 eieren zichtbaar.

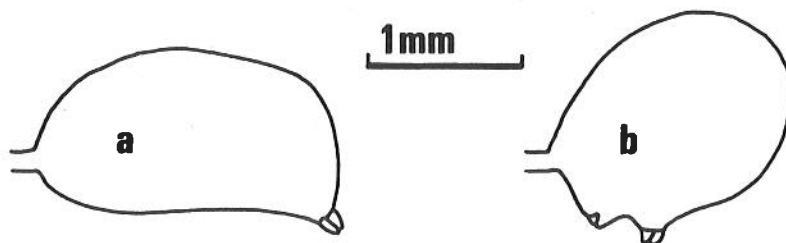
2. Per ongeluk meegenomen uit Limburg of buitenland door een bezoeker van het toilet. Dit is zeker niet uit te sluiten, aangezien het toilet regelmatig door diverse biologen wordt gebruikt.

3. Behorend tot een populatie in eigen huis of in de nabije omgeving. Inspectie van trilspinnen op (bereikbare) obscure plaatsen in huis leverde verder geen exemplaren van P. simoni meer op. De eerdere Nederlandse vondsten duiden echter op een lichtschuw karakter. Er kan zich dus best een kolonie bevinden op een onbereikbare plaats in mijn huis (of in dat van de burens).

De toekomst zal nog moeten leren of we hier met een "uitstapje" of met een "vestiging" te maken hebben.

Literatuur

Vossen, M.H., 1983. Psilochorus simoni (Berland) en andere spinnen uit een schuilkelder. -- Natuurhistorisch Maandblad 72 (10/11): 235-237.



Zijaanzicht abdomen van, a: *Pholcus phalangioides*, juv., en b: *Psilochorus simoni*, wijfje.

Nieuwsbrief Spined
Samengesteld door P.J. van Helsdingen
Typewerk: Mevr. J.M.G. Hammouda-de Graaf
Clicheerwerk: E. van Esch
Correspondentie: Rijksmuseum van Natuurlijke Historie,
Raamsteeg 2, 2311 PL Leiden