



Jaarverslag EIS Kenniscentrum Insecten 2025



Hoogtepunten 2025

- Landelijke bestuiversmonitoring van start.
- Entomologische Tabel plooiwingswespen.
- Nieuwe website online.
- Landelijke Insectendag Boskoop.
- Bonaire-special Nederlandse Faunistische Mededelingen.
- Harkwesp Insect van het Jaar 2025.
- Project bloedzuigende beestjes.
- In de pers: zweefvliegen, bijen, vliegend hert, Aziatische hoornaar, rivierkreeften, Australische huisspin, mieren.

Colofon

publicatie samenstelling m.m.v.	25 maart 2026 Roy Kleukers Bibiche Berkholst, Johan van 't Bosch, Rick Buesink, Ed Colijn, Dominic Dijkshoorn, Daan Drukker, Kees Goudsmit, Bram Koese, Martijn Kos, Annemarie Kroon, Jinze Noordijk, Menno Reemer, Stijn Schreven, Linde Slikboer, John Smit, Marja van der Veen, Sandra Wokke, Theo Zeegers.
Foto voorzijde	In 2025 werd aandacht besteed aan bloedzuigende insecten. Zoals deze watervleermuisvlug <i>Nycteribia kolenatii</i> . Foto Daan Drukker.
Foto achterzijde	Met de nieuwe Entomologische Tabel plooiwingswespen kunnen zowel de sociale als de solitaire soorten op naam gebracht worden. Foto Roy Kleukers.
Contactgegevens	EIS Kenniscentrum Insecten en andere ongewervelden Postbus 9517 2300 RA Leiden eis@naturalis.nl KenniscentrumInsecten.nl Darwinweg 2, Leiden

Inleiding

Naast de reguliere werkzaamheden hadden we in 2025 de volgende aandachtspunten.

- Aandacht voor inkomsten.
- Overdracht taken financieel medewerker.
- Nieuwe website online.



Annemarie Kroon (rechts met de grijze trui) ging in 2025 met pensioen, na 14 jaren in dienst bij de stichting.

Bureau

In 2025 waren 20 personen werkzaam bij EIS Kenniscentrum Insecten, in totaal 12,6 fte.

- Bibiche Berkholst
- Johan van 't Bosch
- Rick Buesink
- Ed Colijn
- Dominic Dijkshoorn
- Daan Drukker
- Kees Goudsmits
- Roy Kleukers
- Bram Koese
- Martijn Kos
- Annemarie Kroon
- Jinze Noordijk
- Menno Reemer
- Stijn Schreven
- Linde Slikboer
- John Smit
- Marja van der Veen
- Sandra Wokke
- Theo Zeegers

André van Loon, Rick Middelbos, Ilko Sijbesma, Jan Smit, Jelle Tienstra en Wilson Westdijk werkten op huurbasis aan diverse projecten.

EIS had diverse stagiairs: Frank Berndsen, Tom Breet, Céline van den Broek, Sanne Buis, Joris Groothoff, Bastiaan Schuit, Else Vos, Anne van Well en Jim Zonneveld.

Duizenden vrijwilligers zetten zich jaarlijks in voor het bestuderen en beschermen van insecten. Het gaat om waarnemers bij Waarneming.nl, tellers in het NEM en vele personen die meehelpen met projecten van EIS.

Bestuur

- Bart van Tooren (voorzitter)
- Matty Berg (secretaris)
- Peter van Helsdingen (lid)
- Gert van Ee (lid)
- Sandrine Ulenberg (penningmeester)
- Ivo Walsmit (penningmeester)

Sandrine Ulenberg nam in 2025 afscheid van het EIS-bestuur. Ze werd als penningmeester opgevolgd door Ivo Walsmit.



Directeur Roy Kleukers ontving op 29 november de UES-prijs voor verdiensten in de entomologie. Dit is een blijk van waardering voor het werk van EIS Kenniscentrum Insecten in de afgelopen jaren. Foto Menno Reemer.

Specialisten en waarnemers

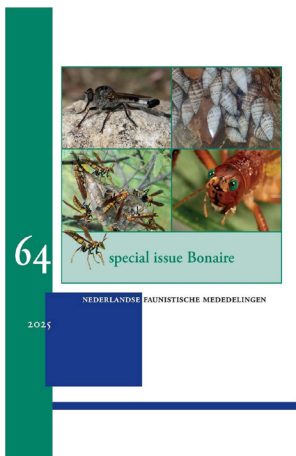
- In 2025 waren 60 taxonomisch specialisten bij EIS Kenniscentrum Insecten betrokken (zie p. 15).
- De specialisten verzorgden vele excursies, lezingen en publicaties.
- Veel specialisten zijn betrokken bij de validatie op Waarneming.nl.
- EIS is betrokken bij de ontwikkeling van NIA (beeldherkenning van natuurfoto's).
- De EIS-gegevens van beleidsrelevante soorten zijn opgenomen in de Nationale Database Flora en Fauna. Veel data van insecten vloeit vanuit Waarneming.nl door naar de NDFF.

Naturalis Biodiversity Center

- Het kantoor van EIS is gehuisvest in Naturalis. EIS valt binnen de sector Collecties.
- Gezamenlijke uitgave Nederlandse Faunistische Mededelingen, Entomologische Tabellen en Natuur van Nederland.
- EIS ondersteunt bij vragen over ongewervelde dieren van bezoekers van Naturalis.
- Samenwerking in diverse projecten, zoals het Nederlands Soortenregister, Natuurtijdschriften.nl, Hidden Biodiversity en Arise.
- De specialisten van EIS determineren materiaal uit de collectie van Naturalis en gebruiken de vindplaatsgegevens voor publicaties.
- EIS stelt databestanden beschikbaar aan onderzoekers van Naturalis.

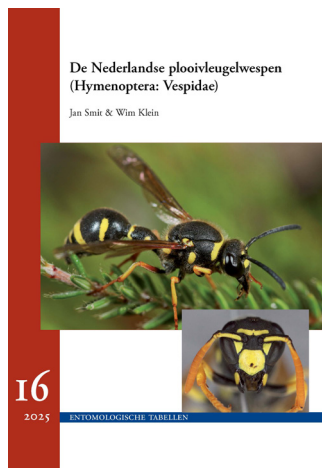
Samenwerking

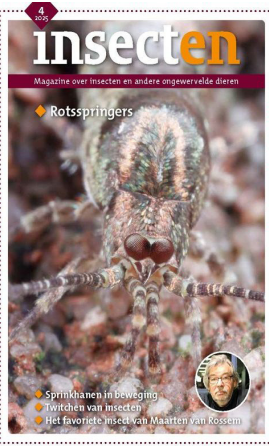
- EIS werkt binnen SoortenNL samen met de andere soortenorganisaties (o.a. RAVON, De Vlinderstichting, Zoogdiervereniging). Belangrijke projecten zijn de Nationale Database Flora en Fauna (NDFP) (BIJ12), Kennisspecial Groene Trainees en Signalering Exoten. Met subsidies van de Nationale Postcodeloterij worden de banden tussen de organisaties aangehaald en nieuwe projecten geïnitieerd, zoals de ontwikkeling van het concept Basiskwaliteit Natuur en de populaire online cursus Planten en dieren herkennen.
- EIS werkt samen met Waarneming.nl aan atlasprojecten, 1000-soortendagen en beeldherkenning.
- EIS werkt verder samen met vele organisaties, zoals ATKB, ARK Rewilding, Stichting Bargerveen, Bosgroepen, Bureau Stadsnatuur, Centrum Monitoring Vectoren, Ecologica, FaunaX, Kenniscentrum Akkervogels, Landschap Erfgoed Utrecht, Natuurbalans, Natuurmonumenten, Natuur & Milieu, Nederlandse Entomologische Vereniging, NVWA, Radboud Universiteit, RAVON, Rijksuniversiteit Groningen, De Vlinderstichting, Vrije Universiteit Amsterdam, Staatsbosbeheer en Wageningen University & Research.



Reguliere publicaties

- Nederlandse Faunistische Mededelingen (NFM) wordt gezamenlijk uitgegeven met Naturalis. Het tijdschrift wordt vanaf 2024 e-only gepubliceerd. De pdf's worden op [Natuurtijdschriften.nl](https://natuurtijdschriften.nl) geplaatst. In 2025 werden twee reguliere nummers (65 en 66) gepubliceerd, met in totaal 10 artikelen. Daarnaast verscheen nummer 64 als special over de entomofauna van Bonaire, met 21 artikelen. Hierin worden 644 nieuwe soorten voor Bonaire gemeld.
- Het magazine Insecten wordt verstuurd aan de donateurs. In 2025 verscheen het tijdschrift twee maal.
- Op 10 januari 2025 had EIS 889 betalende donateurs (2023: 748).
- De Entomologische Tabel 16 over ploovleugelwespen werd eind juli gepubliceerd. Er is verder gewerkt aan een deel over spinnendoders. ET wordt met NEV en Naturalis uitgegeven.





MENNO REEMER

DE DUINBOLLENZEEFLIEG
EN DE DUINHEIDWERG
IN NOORD-HOLLAND



2025

- De digitale nieuwsbrief Tentakel verscheen in 2025 vijf maal. Bereik: 3277 (2024: 3075).

Overige publicaties

- In 2025 werden 33 EIS-rapporten afgerond.



Bram Koesse
Daan Drukker

Ontsluiting vectoren in het waterbeheer



2025

Nederlands Soortenregister
Overzicht van de Nederlandse biodiversiteit

Over het Soortenregister Exoten Wetgeving Foto's Determineren Zoeken

Wat is het Nederlands Soortenregister?

In Nederland komen ruim 47.000 soorten planten, dieren en schimmels voor. Het Nederlands Soortenregister geeft hiervan een actueel en uniform overzicht, met voor alle soorten de wetenschappelijke en Nederlandse voorkeursnaam, de taxonomie en de status van voorkomen. Het is dé referentiebron voor iedereen die informatie over soorten zoekt of wil uitwisselen.

Zoek een soort of groep → Meer zoekopties

Stand van zaken

Momenteel in het register:
43.742
in Nederland gevestigde soorten
waarvan 1.139 exoten

26.297
Soorten met Nederlandse
namen

13.446
Soorten met foto's

Uitgelichte soort

De homepage van het Nederlands Soortenregister werd in 2025 aangepast. Ook gregen de naamlijsten een grote update.

Websites

- Het Nederlands Soortenregister (Nederlandsesoorten.nl) fungeert als standaard taxonomie voor Waarneming.nl, Arise, NLBIF, NDFF en ministerie van LVVN. In 2025 werd een grote inhaalslag gedaan op basis van ontbrekende namen vanuit Waarneming.nl. Ook werd de layout van de homepage licht aangepast.
- Op de algemene website van EIS worden alle publicaties en nieuwtjes over onderzoek aan ongewervelde dieren bijgehouden. In 2025 is de nieuwe website KenniscentrumInsecten.nl online gezet.
- Op Natuurtijdschriften.nl staan pdf's van veel EIS-publicaties, zoals Nederlandse Faunistische Mededelingen en de verspreidingsatlassen.
- Bestuivers.nl is hét informatiepunt over bestuivende insecten in Nederland.
- Op Bosmieren.nl wordt informatie gegeven over ecologie, beheer en relaties van deze bijzondere insecten.



De Landelijke Insectendag vond op 1 februari 2025 plaats in Flora Boskoop. Met ruim 350 deelnemers hadden we een recordopkomst. Foto's Roy Kleukers.

Bijeenkomsten

- Op 1 februari waren we met de Landelijke Insectendag te gast in Flora Boskoop. Met bijna 350 deelnemers was de maximum capaciteit van de locatie bezet. De bezoekers vormen een mooie mix van entomologen, waarnemers, natuurfotografen, beheerders, beleidsmakers en algemene natuurliefhebbers. Het lezingenprogramma en de stands werden goed gewaardeerd.
- EIS-medewerkers gaven presentaties op diverse bijeenkomsten, zoals voor het hommelmeeetnet en de Kennisspecial.

Exoten

- EIS levert als partner van SoortenNL bijdragen aan het Signaleringsproject Exoten en Nieuwe Exoten (opdrachtgever NVWA). Voor de nieuwsbrief Kijk op Exoten heeft EIS in 2025 bijdragen geleverd over de bosbesbronswesp, de Aziatische hoornaar en de Australische huisspin.
- In Nederlandse Faunistische Mededelingen worden jaarlijks diverse artikelen over exotische ongewervelden gepubliceerd. Zo verschenen in 2025 artikelen over onder meer de slanke groenvleugel en een zeepissebed. In de Bonaire-special werden 40 nieuwe soorten gemeld die exoot zijn op het eiland.
- In 2025 zijn diverse opdrachten over exotische rivierkreeften en mieren afgerond.

Projecten

- Binnen het Europese EPIC-project verzorgde EIS een deel van de zweefvlieg cursussen.
- De Landelijke Bestuiversmonitoring ging van start. Hiermee krijgen de zweefvliegen een volwaardige plek als bestuivers, naast de bijen. Dit project zal de komende jaren worden voortgezet.
- In 2025 werd voor het Centrum Monitoring Vectors (NVWA) een project opgezet om waarnemingen te verzamelen van bloedzuigende insecten.
- Het project 'Rijke Dijken van de Delta' wordt uitgevoerd met Grauwe Kiekendief - Kenniscentrum Akkervogels.
- EIS draagt bij aan educatieve projecten, zoals Nature Today, Jaarrond Tuintelling en landelijke insectentellingen.
- Het meetnet hommels wordt uitgevoerd binnen het Netwerk Ecologische Monitoring (NEM). Daarbij wordt samengewerkt met de Vlinderstichting.
- In 2025 zijn de Vermiljoenkever look-a-likes en diverse groepen bloedzuigende beestjes toegevoegd aan de Soortzoekers (digitale sleutels). Financiële bijdrage: BIJ12 (programma Capacity Building) en NVWA.
- EIS is Supporter van het Deltaplan Biodiversiteitsherstel.



Voor het Europese EPIC-project organiseerde EIS Kenniscentrum Insecten opleidingen over de taxonomie van zweefvliegen. Foto Roy Kleukers.

Opdrachten

- In enkele gebieden werd het voorkomen van de beschermde vermiljoenkever onderzocht.
- In 2025 werden diverse onderzoeken uitgevoerd naar de bijenfauna van bepaalde gebieden, zoals TU campus Delft, Rotterdam, Solleveld, 't Loo en Arnhem.
- Tijdens onderzoek in de Holthurnsche Hof (Berg en Dal) werd de zeldzame eikenzandbij teruggevonden.
- Met ATKB werd de levenscyclus van twee rivierkreeften in kaart gebracht, ten behoeve van beheer van de populaties.
- In samenwerking met de stichting Bargerveen werd een beschermingsplan gemaakt voor de bijen van de stuwwal bij Nijmegen.
- In 2025 werden de eerste resultaten van de Hollandse Bijenlinie gepubliceerd. In de rapporten over 2024 en 2025 wordt de waarde van forten voor de bijenfauna in kaart gebracht.

Publiciteit

- Onderwerpen die in 2025 veel in het nieuws waren: zweefvliegen, vliegend hert, termieten, Aziatische hoornaar, exotische spinnen (met name de Australische huisspin), mieren en bijen.
- De harkwesp is Insect van het Jaar 2025 geworden, met advocate Bénédicte Ficq als ambassadeur. Deze verkiezing is geïnitieerd door Aglaia Bouma van Naturalis.
- EIS leverde een inhoudelijke bijdrage aan de campagne Insect zoekt thuis van Natuur & Milieu. Hierbij worden de kansen voor insecten in de stad belicht.
- EIS was vertegenwoordigd bij diverse uitzendingen van Vroege Vogels (radio en tv).
- EIS was goed vertegenwoordigd in media, bijvoorbeeld Trouw, NRC, Volkskrant, Nu.nl, Hart van Nederland en Bionieuws.
- Er werden vragen beantwoord voor de rubriek Wat een vraag? in het tijdschrift Roots.
- EIS verzorgde 32 bijdragen geleverd aan Nature Today.
- Op Facebook is in 2025 het aantal volgers gegroeid van 4501 naar 4738, op Instagram van 2012 naar 2351, LinkedIn van 1798 naar 2381 en Youtube van 599 naar 711.

Bescherming

- EIS is actief lid van SoortenNL.
- EIS voert verspreidingsonderzoek uit aan beleidsrelevante soorten.
- EIS draagt voor insecten bij aan Basiskwaliteit Natuur.
- EIS geeft advies op het gebied van bescherming van bestuivers, doodhoutfauna, sprinkhanen, beschermde kevers en mieren.
- Het project Rijke dijken van de Delta richt zich specifiek op de entomofauna van dit belangrijke landschapselement.



EIS leverde een inhoudelijke bijdrage aan de campagne Insect zoekt thuis van Natuur & Milieu.

Financiën

EIS had in 2025 een goed financieel jaar. De uitgaven en inkomsten waren in evenwicht.

Als non-profitorganisatie investeert EIS jaarlijks substantieel in projecten en publicaties voor natuuronderzoekers en -liefhebbers. Voorbeelden zijn Digitalisering Nederlandse Insecten, verspreidingsatlassen, determinatiewerken, themadagen, excursies, zoekkaarten en soortzoekers. Een bespreking van de financiën is te vinden in de jaarrekening, die als bijlage bij dit jaarverslag op de website gepubliceerd wordt.

Selectie EIS-rapporten

[voor een compleet overzicht zie Kenniscentruminsecten.nl/literatuuroverzichten]

- Buesink, R. 2025. Doodhoutkevers in het Harderbos (2025). – EIS Kenniscentrum Insecten, Leiden. EIS2025-33
- Dijkshoorn, D. & M. Reemer 2025. Bijen en zweefvliegen in het Bio Science Park te Leiden: herhaling 2024. – EIS Kenniscentrum Insecten, Leiden. EIS2025-06
- Koese, B., J. Wissink & Y. Janssen 2025. De levenscyclus van de rode en geknobbelde Amerikaanse rivierkreeft in Nederland: implicaties voor beheer. – EIS Kenniscentrum Insecten, Leiden. EIS2025-24
- Kos, M. 2025. Bijenmonitoring in duingebied Solleveld: nulmeting 2024. – EIS Kenniscentrum Insecten, Leiden. EIS2025-02
- Natuur en Milieu & EIS Kenniscentrum Insecten 2025. Insect zoekt thuis, onderzoek naar kansen voor insecten in de stad. – Natuur en Milieu, Utrecht & EIS Kenniscentrum Insecten, Leiden.
- Nijssen, M., J.T. Smit & K. Geurts 2025. Inrichting en beheer leefgebied wilde bijen op de stuwwal bij Nijmegen en Berg en Dal. – Stichting Bargerveen & EIS Kenniscentrum Insecten, Leiden. EIS2025-32
- Reemer, M. & M. Kos 2024. Bijen en zweefvliegen in het Bijenlandschap van Groene Cirkels: herhaling 2024. – EIS Kenniscentrum Insecten, Leiden. EIS2024-16
- Schreven, S., W.W. van Hees & J.T. Smit 2025. Bestuivers van de Hollandse Bijenlinie – eerste ronde 2024. – EIS Kenniscentrum Insecten, Leiden. EIS2025-22
- Slikboer, L. & W. Oe 2025. Bijenlint Duin- en Bollenstreek: Inventarisatie van 18 terreinen. – EIS Kenniscentrum Insecten, Leiden. EIS2025-08
- Smit, J.T. & Th. Zeegers 2025. Bestuivers van Kroondomein Het Loo. – EIS Kenniscentrum Insecten, Leiden. EIS2025-09
- Wallis de Vries, M.F., J. van Deijk, E. Dijkhuis, B. Odé, M. La Haye, W. Huls, H.-J. van der Kolk, J. Noordijk, M. Reemer, H. Sierdsema, I. Somhorst & R. Zollinger 2025. Meetsoorten voor Basiskwaliteit Natuur in multifunctionele bossen. – Rapport SoortenNL, Nijmegen.

Specialisten van EIS in 2025

Kees van Achterberg	Schildwespen
Berend Aukema	Wantsen
Matty Berg	Bodemfauna
Paul Beuk	Fruitvliegjes e.a.
Kees den Bieman	Cicaden en bladvlooiën
Ben Brugge	Wapenvliegen
Rykel de Bruyne & Sylvia van Leeuwen (Anemoon)	Weekdieren
Ed Colijn	Aaskevers, Nederlandse Antillen
Jan Cuppen	Lieveheersbeestjes
Niels-Jan Dek	Oevervliegen
Jurrien van Deijk (Vlinderstichting)	Vlinderfaunistiek
Bas Drost	Ruighaarkevers
Daan Drukker	Eendagsvliegen
Ton van Haaren	Aquatische borstelwormen
Antoine van der Heijden (NVL)	Libellen
Theodoor Heijerman	Snuittorren
Peter van Helsdingen	Spinnen
Hans Huijbregts	Bromvliegen
Maurice Jansen	Schildluizen
Wim Klein	Graafwespen
Roy Kleuker	Sprinkhanen e.a.
Bram Koese	Steenvliegen, rivierkreeften
Anne Krediet	Regenwormen
Maartje Liefthing	Netvleugeligen
André van Loon	Mieren
Ad Mol	Bladwespen
Henk Moller Pillot	Dansmuggen
Hans Nieuwenhuijsen	Spinnendoders
Jinze Noordijk	Hooiwagens, stofluizen, wandelende takken
Pjotr Oosterbroek	Langpootmuggen
Theo Peeters	Procto's
Henk Pijpers	Bladsprietkevers
Marc Pollet	Slankpootvliegen
Joop Prijs	Echte vliegen
Menno Reemer	Bijen, breedvoetvliegen
Weia Reinboud	Motmuggen
Jeroen de Rond	Goudwespen
Hans Roskam	Plantengallen
Liekele Sijstermans	Dambordvliegen
Harry Smit	Watermijten
Jan Smit	Ploovleugelwespen
John Smit	Waaiertjes, boorvliegen
Martin Soesbergen & Christophe Brochard	Zoöplankton
Wouter van Steenis	Zweefvliegen
Arjan Stroo	Teken, steekmuggen
David Tempelman & Koen Lock	Kokerjuffers
Dré Teunissen	Boktorren
Hans Turin	Loopkevers
Sandrine Ulenberg	Bronswespen
Gerard van der Velde	Diverse aquatische groepen
Bernhard van Vondel	Watertreders
Oscar Vorst	Kortschildkevers
Sytske de Waart	Landplatwormen
Jaap Winkelman	Bladkevers
Theo Zeegers	Dazen e.a.
Jan Willem van Zuijlen	Grasvliegen
Kees Zwakhals	Sluipwespen



EIS Kenniscentrum Insecten en andere ongewervelden

EIS is het kenniscentrum voor insecten en andere ongewervelden. Er zijn 58 werkgroepen, die ieder een diergroep bestuderen: van bladkevers tot dansmuggen en van bijen tot hooiwagens. Samen bezitten zij unieke kennis op het gebied van de Nederlandse ongewervelde dieren. De werkgroepen en waarnemers worden ondersteund door een bureau van 16 personen, gevestigd te Naturalis. Het bureau helpt bij de validatie van waarnemingen en publiceren van verspreidingsatlassen, vakbladartikelen, Nederlandse Faunistische Mededelingen en Entomologische Tabellen. EIS werkt nauw samen met diverse organisaties in het veld van natuurstudie en natuurbescherming, zoals Waarneming.nl bij atlasprojecten. EIS is een van de soortenorganisaties in SoortenNL. Voor een breed scala aan opdrachtgevers worden projecten uitgevoerd met betrekking tot beheer, bescherming en faunistiek van ongewervelden.

EIS Kenniscentrum Insecten

Postbus 9517

2300 RA Leiden

071-7519314

eis@naturalis.nl

KenniscentrumInsecten.nl

Facebook.com/EIS.Kenniscentrum.Insecten

Instagram.com/eiskenniscentruminsecten

Linkedin.com/company/eis-kenniscentrum-insecten

Youtube.com/@eiskenniscentruminsecten